

Istruzioni generali di posa

wallcovering+print

2025

Le istruzioni per la preparazione dei fondi per la posa del Wallcovering+Print sono simili a quelle dei vinyl wallcovering standard. Tuttavia, l'area in cui viene installato il Wallcovering+Print Vescom potrebbe richiedere particolare attenzione per il posizionamento della stampa. Ad esempio, il disegno potrebbe estendersi su una porta, un logo potrebbe dover essere posizionato in un punto specifico della parete, oppure le pareti potrebbero non essere perfettamente perpendicolari.

fondo

- Il fondo deve essere liscio, asciutto (max 6% umidità), compatto, di colore uniforme, pulito da eventuali tracce di grasso o polvere.
- Rimuovere e/o isolare i segni di penne a sfera, olio, pennarelli, ecc.
- Rimuovere eventuali vecchie carte da parati o rivestimenti.
- Fissare i fondi leggermente porosi, quali pareti in gesso/stucco, con Vescom primer/sealer utilizzando un rapporto di 1 parte di primer per 3 parti d'acqua. Lasciare asciugare ± 5 ore in condizioni normali.
- Fissare i fondi molto porosi, quali pareti in gesso, cartongesso e stucco, utilizzando Vescom primer/sealer puro. Lasciare asciugare ± 5 ore in condizioni normali.
- I muri con pittura acrilica devono essere lavati con una soluzione d'acqua e con un prodotto sgrassante rispettoso dell'ambiente. Quindi devono essere scartavetrati per renderli leggermente porosi.
- Eseguire interventi di ripristino per superfici non compatte, polverose e prive di consistenza
- Fissare con primer gli strati sottili di gesso.
- Se necessario, isolare le teste di viti e/o di chiodi e riempire con uno stucco che aderisca bene e che non polverizzi.
- Su fondi impermeabili (non porosi), p.es. le superfici in metallo pre-trattato o galvanizzato, in laminato o dipinte, utilizzare la colla Vescom 3000. Il metallo non trattato va prima pre-trattato.
- La temperatura del fondo deve essere di almeno 10°C.

generale

- Si consiglia di applicare Vescom primer/sealer utilizzando una pennellessa.
- Utilizzando Vescom primer/sealer allo stato puro si facilita il distacco del rivestimento murale in futuro.

colla Vescom

Per ottenere dei risultati ottimali utilizzare solo colla Vescom.

- Vescom 1000 per rivestimento murale in vinile fino a 370 g/m²;
- Vescom 2000 per rivestimenti murali tessili, rivestimenti vinilici con peso superiore a 370 g/m² e rivestimenti olefin;
- Vescom 2500 per Wallcovering+Print;
- Vescom 3000 per rivestimenti murali tessili e vinilici su supporti non assorbenti e non traspiranti.

Prima dell'uso mescolare bene le colle Vescom. Vescom 2000 può essere diluita con una percentuale massima del 6%, mentre Vescom 2500 e Vescom 3000 non possono essere diluite. Assicurarsi sempre la corretta chiusura del secchio. Conservabilità: 9 mesi.

attrezzi

Negli angoli, per i soffitti e gli zoccoli utilizzare un pennello, per le pareti utilizzare un rullo a pelo corto sintetico. Pulire gli attrezzi con acqua.

applicazione della colla

	resa in m ² /kg			
	Vescom 1000	Vescom 2000	Vescom 2500	Vescom 3000
Rivestimenti tessili con fondo in carta		5 m ² /kg		6-7 m ² /kg
Rivestimenti tessili con fondo acrilico		4 m ² /kg		5 m ² /kg
Wallcovering+Print, Porak			5 m ² /kg	
Rivestimenti vinilici fino a 370 g/m ²	4 m ² /kg			5 m ² /kg
Rivestimenti vinilici con supporto non-woven		5-6 m ² /kg		6 m ² /kg
Rivestimenti vinilici da 460 a 800 g/m ²		5 m ² /kg		4 m ² /kg
Rivestimenti vinilici oltre 800 g/m ²		3 m ² /kg		
Olefin 370 g/m ²		5 m ² /kg		

Vescom primer/sealer

	diluzione	resa
Fondi porosi normali	1 parte primer/sealer per 3 parti d'acqua	10 m ² /L
Fondi molto porosi	Non diluito	7 m ² /L

La resa sopraindicata è indicativa, poiché dipende molto dalle condizioni del fondo, dalla temperatura, dall'umidità dell'aria e dal tipo di rivestimento murale.

istruzioni generali di posa

Informazioni generali: il rivestimento murale deve essere applicato seguendo l'esatta sequenza dei teli indicata nel piano di posa fornito. Tagliare i teli e rimuovere i bordi bianchi. Disporre i teli a terra in modo che si sovrappongano. Una volta posizionati nel modo corretto a formare l'immagine finale, applicare del nastro adesivo di carta sulla sovrapposizione tra i teli, sia in alto che in basso. Tagliare il nastro con attenzione (fig. A). Utilizzare le due metà del nastro come aiuto per allineare correttamente i teli sulla parete (fig. B).

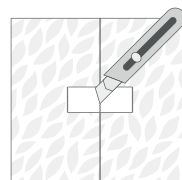


Fig. A

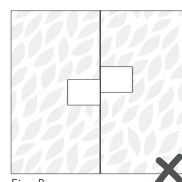
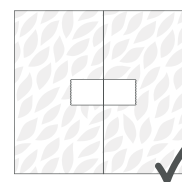


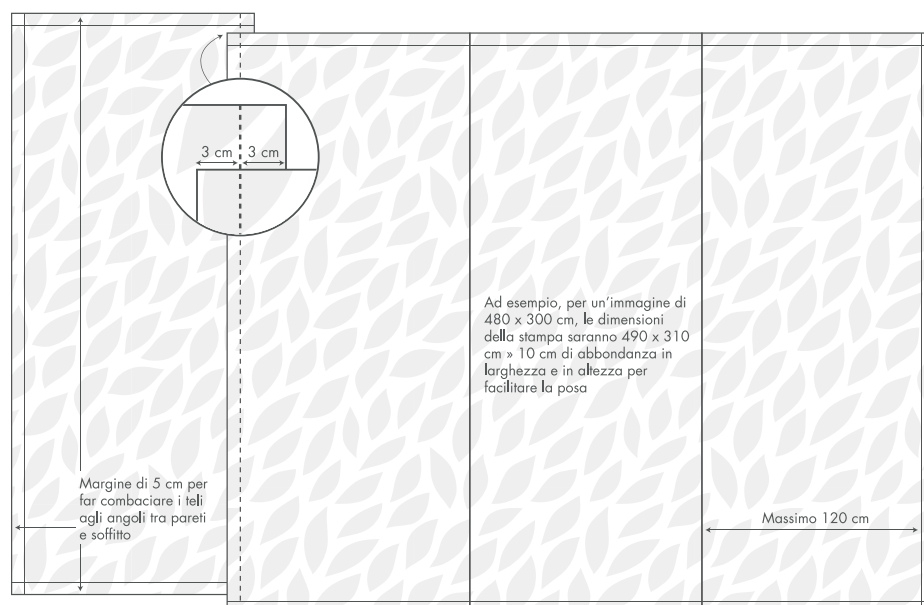
Fig. B



Battere il filo a piombo (matita in grafite nera) di modo che il rivestimento venga posato 3 cm prima dell'angolo di partenza. Applicare la colla sul fondo utilizzando un rullo a pelo corto sintetico con un'abbondanza di ± 20 cm. Posizionare il telo numero 1 sul collante ancora fresco seguendo la linea a piombo. Posare il primo telo lungo la linea tracciata di modo che il rivestimento ricopra il soffitto, lo zoccolo e l'angolo di qualche centimetro. Quindi stendere il rivestimento sulla parete nel senso longitudinale del telo, utilizzando la spatola per far uscire completamente l'aria presente fra il rivestimento e il fondo. Se possibile non tagliare il rivestimento negli angoli. Far cadere la giunta del rivestimento sempre ad almeno 30 cm dallo spigolo esterno.

installazione dei rivestimenti murali vinilici e olefin

Dopo aver posato il primo telo, staccarlo per circa 10 cm sulla giunta e rincollare leggermente. Incollare il secondo telo sovrapponendolo al primo e utilizzare la spatola per stenderlo bene. Partendo dall'alto praticare una piccola incisione verticale di circa 4 cm nei due teli sovrapposti, utilizzando un cutter sottile. Posizionare il piedino dello snip Vescom sulla parete dietro ai due teli e tagliarli facendo scivolare lo snip in verticale. Mantenere i teli sovrapposti ben dritti. Dopo il taglio, rimuovere la striscia in abbondanza sopra e sotto i teli. Richiudere la giunta con l'aiuto della spatola.



Dopo la posa di 3 o 4 teli, tagliare l'abbondanza a soffitto e a pavimento/zoccolo utilizzando la spatola e il cutter. Eliminare immediatamente i residui di colla lavando bene con acqua pulita e quindi asciugare.

importante

Eventuali difetti estetici del materiale sono facilmente visibili dopo aver posato i primi 3 teli. In tal caso contattate immediatamente il vostro fornitore. Qualsiasi 'reclamo' che avvenga dopo la posa del 3° telo non verrà accettato. I dati tecnici e gli altri dati inclusi nel presente rapporto sono validi a partire dalla data di pubblicazione del presente rapporto e rimangono in vigore fintanto che non verrà pubblicato un nuovo rapporto.

manutenzione

Eventuali consigli sul lavaggio sono disponibili su richiesta.